

SORTIE DANS LA BRENNE

(16 & 17 septembre 2010)

La Madeleine : 6 heures du matin, les vélos sont chargés sur la remorque, destination la Brenne et ses mille étangs lieu de notre sortie de fin de saison. Le réveil n'a pas dû sonner chez Lucie et Patrick, ils ne sont toujours pas arrivés. Après de vains appels sur le portable, au MSD l'heure étant l'heure, le contact est mis. De toute façon le rendez-vous se situe à Mézières en Brenne.

Sur le parking de la Capitale de la Brenne tout le monde se regroupe. Les cyclos s'élancent sous un ciel gris et une température fraîche pour un parcours d'une centaine de kilomètres entre les étangs via le Hameau du Boucher où nous prendrons notre repas de midi avec les marcheurs qui, après une petite balade dans Mézières rejoignent en voiture l'étang de Bellebouche afin d'en parcourir à pied les 8 km de son pourtour. Cet étang de 100 hectares abrite une population piscicole où quelques esturgeons côtoient des carpes miroirs de plus de 26 kg et des amours blancs de plus de 20 kg (poisson originaire d'Asie, introduit en France en 1957 pour limiter la végétation aquatique).

De notre côté, nous roulons sur de petites routes sans le moindre raidillon. nous avons tout le loisir de contempler la faune sur et autour des étangs. Vers 10 heures nous arrivons à Ciron, BPF de l'Indre.

La lanterne des morts est la curiosité de ce village. Chacun fait des supputations quant à l'utilisation de cette grande cheminée creuse. Renseignement pris auprès d'un autochtone, cet édifice, au XII^{em} siècle. quand il n'y avait ni téléphone ni internet avertissait la population du décès d'une personne. Une lampe allumée était hissée en haut de la lanterne à l'aide d'une poulie. Cette lueur était également supposée servir de guide au défunt. Après le pointage des cartes à la boulangerie, nous traversons la Creuse pour aller admirer le château de Romefort..

Nous remontons sur Rosnay, guidés par les pylônes de 350 m servant à la transmission d'informations à destination des sous-marins français. Après une halte au bord de l'étang de la Mer Rouge, le plus grand du parc, il nous reste 1,5 km avant d'apercevoir l'imposante forteresse médiévale du château du Bouchet.

La Maison du Parc se situe dans ce hameau, nous sommes les premiers arrivés. A ma demande. une grande table nous est réservée. Heureusement, car la salle est remplie. Les marcheurs nous y rejoignent et nous pouvons déguster les spécialités locales : grosse assiette de frites de carpes avec salade, tartines de carpes fumées au Pouligny St Père (fromage de chèvre) le tout arrosé de Reuilly blanc et rouge et café compris, de l'avis général repas délicieux et original.

Repus, pendant que les marcheurs flânent dans l'enceinte du magasin où les produits artisanaux de la région sont en vente, nous enfourchons nos vélos pour la deuxième boucle qui va nous conduire au nord du Parc. à Palluau sur Indre (BPF 36), avant de revenir à Mézières reprendre les véhicules pour gagner Le Blanc, lieu de notre nuitée à la base de plein air.

Quelques kilomètres avant Palluau, une étincelle dans l'esprit de Jack, « *nous allons avoir des problèmes avec les voitures ce soir, nous sommes 11 pour 2 voitures* ». Que s'est-il passé ? Les marcheurs ont une voiture de trop. Nous nous concertons quant à la solution à adopter. Faire remonter quelqu'un du Blanc. mais les accompagnants visitent la ville et il est dommage de gâcher leur fin d'après-midi. Qu'à cela ne tienne, trois d'entre nous, Gérard, Jack et Jacky ayant déjà ce pointage et nullement effrayés par les kilomètres supplémentaires décident de descendre sur Le Blanc en vélo. Le soir après le dîner, quelques parties de babyfoot et tout le monde regagne sa chambre car demain matin petit' déjeuner à 7 heures et 125 kilomètres à parcourir.

Au p'tit dej, deux absents, Lucie et Patrick ... encore une panne d'oreiller. Edwige décide d'aller frapper à leur porte Les employés des raffineries en grève se sont involontairement invités à notre week-end. Jack a peur d'être à court de carburant pour rentrer et toutes les stations sont fermées. Sa voiture va rester sur le parking.

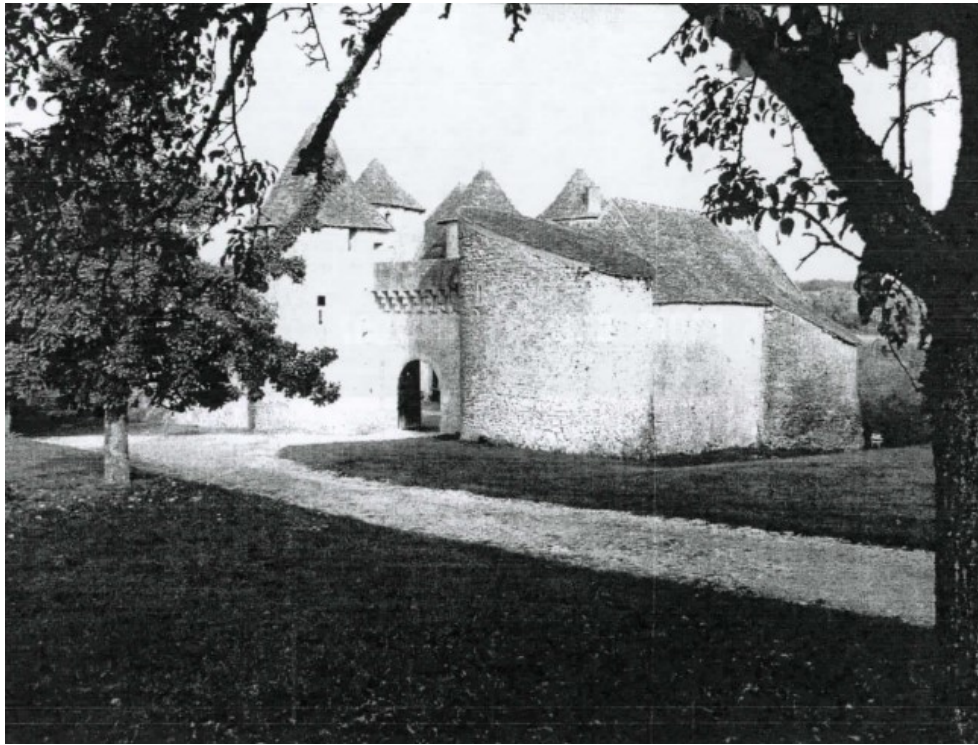
A 8 heures, nous nous élançons, il fait froid et humide d'autant que nous sommes dans la vallée de la Creuse, nous faisons une halte à l'Abbaye de Fontgombault avant de gagner le BPF 86 de Angles sur l'Anglin.



*Vue sur le Château d'Angles sur l'Anglin (BPF 86)
Photo : Joël GALLOPIN*

Un village classé « un des plus beaux de France ». Pour admirer le site, le soleil nous gratifie de quelques rayons timides. Ensuite nous longeons l'Anglin jusqu'à Ingrandes, arrêt pour les photos et contempler le château et les toitures du logis médiéval.

Nous passons à côté du très joli château de Forges avant d'atteindre Bélâbre, lieu prévu pour notre pique-nique. Les accompagnants ont suivi en voiture le même itinéraire que le nôtre et ont pris la matinée pour visiter le village d'Angles, ils sont chargés d'acheter la nourriture du midi.



Château de Forges Photo : Joël GALLOPIN

Arrivés à Bêlâbre, il fait tellement froid qu'il nous semble impossible de prendre le repas dehors. Nous demandons au cafetier de la place s'il veut bien nous héberger. Bien qu'il fasse restauration, il accepte. Nous nous engageons à consommer ... quelques bouteilles de vin et à prendre cafés et tisanes. Cette halte nous permet de discuter avec les gens du cru qui s'intéressent à notre loisir et à nos vélos.

A partir de Bêlâbre, nous retrouvons le sud du Parc régional de la Brenne, mais surprise plus question de routes planes, les côtes se succèdent jusqu'à St Benoît du Sault (BPF 36). Jean-Marie qui a déjà bien roulé décide de couper le parcours à la Roche Chevreux pour regagner directement le centre de loisirs. A St Benoît, nous prenons à très bonne allure la route qui nous ramène à Le Blanc.

Le week-end se termine. Il s'est déroulé dans une bonne ambiance et une grande convivialité ce dont je vous remercie. Jack et Myriame ont eu assez de carburant pour regagner Chartres.

Paulette GALLOPIN
Février 2011